

# Argentré

# INFOS

Journal  
municipal  
d'information

N°250 • Octobre 2012

**Dossier du mois**

L'accueil de  
la Petite Enfance



*Actifs Dynamiques Passionnés*  
*Notre identité*

# édito

Monique SOCKATH / Adjointe à l'Enfance, Jeunesse, Santé et Affaires Sociales



## Des évolutions fonctionnelles dans les services dédiés à l'enfance et à la jeunesse ...

**Notre commune connaît depuis plusieurs années une progression constante de son nombre d'habitants.**

Nous accueillons régulièrement de jeunes couples qui choisissent d'habiter notre commune et c'est donc tout naturellement que nous connaissons une croissance du nombre de naissances : 52 naissances en 2011, 42 de janvier à septembre 2012.

Une analyse sociologique réalisée par les services de l'INSEE fait apparaître qu'à Argentré-du-Plessis, la population se caractérise par un fort pourcentage de jeunes puisqu'en 2010, 24% de notre population avait moins de 14 ans !

Quant aux projections faites par l'équipe municipale en place pour les années à venir, elles font apparaître une population atteignant les 5 000 habitants vers l'année 2020.

Ces trois points très significatifs d'une vitalité certaine de notre commune nous invitent à adapter et penser l'évolution de nos structures dédiées à la petite enfance, à l'enfance et à la jeunesse. Pour l'ensemble des membres du Conseil Municipal, c'est une préoccupation qui se traduit par différents soutiens (matériel, financier ou autres) apportés aux structures oeuvrant dans ce domaine.

### Le point sur les évolutions :

- la Protection Maternelle et Infantile (PMI) devrait pouvoir reprendre des permanences sur la commune dès le début de l'année 2013 avec la mise à disposition d'un local adapté. Cela permettra aux argentréens de bénéficier d'un service de proximité pour l'accompagnement et le conseil aux familles, pour les visites prénatales, les consultations infantiles, les vaccinations, etc.

- L'accueil des 0 à 3 ans :

Les P'tits Lutins, association qui regroupe les assistantes maternelles (52 sur la commune), bénéficie d'une mise à disposition gratuite d'un local pour organiser ses rencontres régulières entre assistantes maternelles et les tout petits.

Prochainement, au début de l'année 2013, un collectif de mamans, constitué en association « Les Mini Pouss' », va ouvrir une micro-crèche sous couvert de l'ADMR. Elle accueillera les tout petits dans un local appartenant à la commune, bâtiment précédemment occupé par Croc Lune. Sur proposition d'Emile Blandeau, Maire, les élus ont convenu d'une mise à disposition à titre gratuit de ce bâtiment. D'autre part pour permettre à cette nouvelle structure d'assurer dans des meilleures conditions les missions qui ont présidé à sa création, la collectivité prend en charge tous les travaux de réaménagement de ce local.

- L'accueil de loisirs géré par l'association « Planet'Jeunes » investira en Septembre 2013 de nouveaux locaux au sein de l'école Jean-Louis Etienne qui lui permettra ainsi de disposer d'un équipement plus spacieux avec la proximité du service restauration, le bâtiment actuel devenant trop exigu.

- L'association A.F.A qui gère le Foyer des Ados bénéficie depuis quelques années d'un nouveau local dédié au sein de l'Espace Pierre de Courbertin, avec un mode de fonctionnement adapté aux ados.

- Le Point Information Jeunesse financé par Vitré Communauté a récemment intégré de nouveaux locaux au 21 Bis rue du Général Leclerc. Les jeunes peuvent y trouver de multiples informations dans de nombreux domaines (formations, loisirs, santé, job d'été, partir à l'étranger, etc ...)

**L'équipe Municipale à une volonté de développer continuellement les structures dédiées à l'enfance et à la jeunesse. Ces services de proximité sont à votre disposition. N'hésitez pas à les contacter pour mieux les connaître.**

p.3

## Vie municipale

- ▶ En bref...l'ordre du jour du Conseil Municipal du 8 octobre 2012
- ▶ Parc locatif social
- ▶ Prix Chronos de littérature 2012-2013
- ▶ Info C.N.I.
- ▶ Info SMICTOM
- ▶ Ouverture de la saison culturelle

p.4-5

## L'info du mois

- ▶ L'accueil de la Petite Enfance

p.5-6

## Vie locale

- ▶ Semaine Bleue
- ▶ Médaille de la Famille
- ▶ Nouveau service à Intermarché
- ▶ Portes ouvertes à la caserne des pompiers
- ▶ Commémoration du 11 novembre
- ▶ Banque Alimentaire

p. 7

## Vie associative

- ▶ Association Argentré - Roumanie
- ▶ Association Point 35 Multimédia
- ▶ Association Jeunes d'Argentré

p.8

## Bloc notes

Agenda / État-civil / Cinéma

Remise des articles auprès d'Hélène DIARD, service communication, du lundi au vendredi **avant le 20 du mois précédant la parution** : communication@argentre-du-plessis.fr ou 02 99 96 88 00

Comité de lecture : Aurore Salmon, Chantal Bouin, Johann Ribette, Florence Hamon, Jean-Noël Bévière, Claude Cailleau, Agnès Da Silva et Hélène Diard.

Diffusion - documentation : Mairie d'Argentré-du-Plessis. Reproduction et vente interdites.

Conception et réalisation : Studio Creatys.

Mairie d'Argentré-du-Plessis  
21, bis rue Alain d'Argentré - 35370 ARGENTRE DU PLESSIS  
Tél. 02 99 96 61 27 - E-Mail : mairie@argentre-du-plessis.fr

[www.argentre-du-plessis.fr](http://www.argentre-du-plessis.fr)

## En bref... Ordre du jour du Conseil Municipal du lundi 8 octobre 2012

A l'heure où nous bouclons le bulletin communal, le Conseil Municipal du 8 octobre ne s'étant pas encore réuni en séance, nous ne sommes pas en mesure de vous fournir de compte rendu. L'ordre du jour était le suivant :

- Présentation du rapport annuel technique et financier de VEOLIA EAU pour l'année 2011.
- Approbation de l'avant projet de la ZAC de Bel Air, secteur sud.
- Présentation de la Charte d'engagement des communes sur le Plan Climatique Energie Territorial de Vitré, réalisé dans le cadre de l'Agenda 21.

### À noter

#### Dates des prochains conseils municipaux

- Lundi 12 Novembre • Lundi 10 Décembre

## Autres informations municipales

### Parc locatif social au 1er janvier 2012

A Argentré-du-Plessis sont actuellement répertoriés 182 logements sociaux du T1 au T5. Dans une volonté de mixité sociale, ces derniers sont répartis sur l'ensemble de notre commune au sein des lotissements publics ou privés à l'image du Franchet, du Domaine des Vergers, des lotissements Paul Gauquin, de la Grande Prairie et prochainement de la Bellangerie, de la Guilloisière ou de la ZAC de Bel Air.

#### Logements sociaux

Publics	166
Privés	16
<b>TOTAL</b>	<b>182</b>

### Carte Nationale d'Identité (CNI)

Comme chaque année, des voyages scolaires vont être programmés pour vos enfants. Afin d'éviter les demandes tardives, vérifier dès à présent la date d'expiration de leur pièce d'identité. Nous vous conseillons de déposer les demandes de renouvellement 3 mois avant la date du voyage.

Nous vous rappelons qu'il n'y a plus de délivrance d'urgence par la Préfecture.



### Prix Chronos de littérature 2012/2013

Du 15 octobre 2012 au 01 mars 2013, venez découvrir 4 livres et participez ensuite à des rencontres intergénérationnelles pour partager vos impressions et élire le meilleur ouvrage. Ouvert à tous.

Inscriptions : Bibliothèque Municipale,

7 Place Notre Dame Argentré-du-Plessis / 02 23 55 00 46



### Ouverture de la saison culturelle au Plessis Sévigné : Les Contes Gourmandises

A Argentré-du-Plessis, la saison culturelle s'ouvrira sur l'humour de la compagnie Voyage Imaginaire. Dans le cadre de la Semaine du Goût, rendez-vous **le mardi 16 octobre à 18h** au « Plessis Sévigné » pour un spectacle qui vous mettra l'eau à la bouche : les Contes Gourmandises.

Durant une heure, petits et grands seront charmés par des histoires alléchantes et passionnantes du comédien-conteur Guillaume Leray. Il vous servira un spectacle vivant et plein d'humour pour rêver, frissonner, rire, savourer... Venez réveiller votre âme d'enfant, vous allez vous régaler !



#### Info :

**Mardi 16 octobre, 18h - Centre culturel « Le Plessis Sévigné ».**  
Spectacle gratuit et ouvert à tous (dès 3 ans).

#### Réservation :

- Bibliothèque Municipale, 7 place Notre Dame  
02 99 23 55 00 46 / bibliotheque@argentre-du-plessis.fr
- Mairie d'Argentré-du-Plessis

**Sans oublier l'exposition « Saveurs d'auteurs et souvenirs de Bretagne » à découvrir à la bibliothèque (jusqu'au 3 novembre)**

### Information SMICTOM

La prochaine distribution des sacs jaunes aura lieu **le 19 octobre 2012**. Vous recevrez deux rouleaux de sacs jaunes. Ils seront déposés sur le bac gris individuel le jour de la collecte de vos déchets ménagers. Pensez à sortir votre bac gris la veille au soir !

Pour les personnes utilisant un point de regroupement, les sacs jaunes seront à retirer en mairie.

Pour les bâtiments collectifs, il n'y a pas de distribution de sacs, puisque vous devez déposer vos emballages recyclables en vrac dans le bac jaune collectif.

#### Rappel : changement de collecte des ordures ménagères

Pour des raisons de sécurité, le SMICTOM n'engage plus ses camions en marche arrière dans certains lotissements. Ainsi, les habitants doivent désormais regrouper leurs sacs jaunes et containers gris à l'entrée de leur impasse.

Voici les lotissements concernés : la place Bellelle, la rue Port Louis, la rue des Cerisiers, la place du Nord, la rue des Rosiers, le square du Champ du Puits, le square du Poitou, l'impasse de Bourgogne, l'impasse rue d'Auvergne, La Meltière, la rue Coteau de la Bliinière, la rue Paul Verlaine, la rue de la Fontaine, l'Allée de la Chapelle et le square d'Alsace.

**Contact : attention à compter du 12 novembre nouvelle adresse :**  
**SMICTOM**

rue Pierre et Marie Curie – 35 500 Vitré  
02 99 74 44 47  
[www.smictom-sudest35.fr](http://www.smictom-sudest35.fr)





# L'accueil de la Petite En

Trouver un mode de garde pour concilier vie familiale et vie professionnelle est une nécessité pour de nombreuses familles. Les assistantes maternelles présentes sur la commune ainsi que l'ouverture prochaine de la micro crèche « Les Mini Pouss' » sont deux solutions proposées aux familles argentréennes. Présentation.



## Assistant maternel, micro-crèche : KESACO ?

L'assistant maternel est un professionnel de la petite enfance pouvant accueillir à son domicile jusqu'à quatre enfants généralement âgés de moins de six ans.

Avant d'accueillir un enfant, il doit obligatoirement avoir reçu un agrément du Président du Conseil Général après avis des services de la Protection Maternelle et Infantile (PMI). L'assistant maternel a le statut de salarié. *Source monenfant.fr*

En France, une micro-crèche est une structure d'accueil collectif, destinée aux enfants âgés de zéro à six ans. Elle emploie des professionnels de la petite enfance accueillant au maximum dix enfants simultanément. La structure peut avoir plusieurs statuts juridiques : micro crèche associative, micro-crèche communale, micro-crèche inter communale, micro-crèche d'entreprise. *Source Wikipedia*

## 52 assistantes maternelles à Argentré-du-Plessis

Profession exclusivement féminine à Argentré-du-Plessis, les parents qui choisissent ce mode de garde confient leur enfant à une assistante maternelle qui veille à son développement et à ses besoins.



### Comment trouver son assistante maternelle ?

Deux possibilités :

- A la mairie : la liste des assistantes maternelles de la commune est à retirer à l'accueil.
- Sur le site [www.assistantsmaternels35.fr](http://www.assistantsmaternels35.fr) : en remplissant le formulaire de la page d'accueil, vous obtiendrez la liste des assistantes maternelles. Ce site apporte également d'autres réponses sur les droits en tant qu'employeur, les aides possibles ainsi que de nombreuses fiches pratiques.

### L'association « les P'tits Lutins »

Souhaitant un espace d'accueil qui favorise les échanges entre les enfants, les assistantes maternelles d'Argentré-du-Plessis ont créé l'association « les P'tits Lutins ». Ainsi, tous les lundis et jeudis de 9h à 11h30, elles se retrouvent en compagnie des enfants au Complexe Sportif. Lieu d'échanges pour les professionnelles et lieu de jeux pour les enfants, l'association est bien entendu ouverte aux parents.

#### A NOTER

Une éducatrice y tient des permanences :

- les 2 premiers jeudis de chaque mois,
- le 3ème lundi de chaque mois,
- le 4ème jeudi de chaque mois.



#### Contact :

Association « les P'tits Lutins »

Locaux de l'Accueil de Loisirs au Complexe Sportif.

Renseignement Mme Michelle Geslin 02.99.96.63.89

ou Mme Nicole Lemercier au 02.99.96.53.85.

## Micro-crèche « Les Mini Pouss' »



La micro-crèche sera gérée par l'association « Les Mini Pouss' » rattachée à la Fédération ADMR.

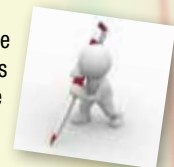
Début 2013, elle devrait accueillir 10 enfants (plus une place d'urgence) de 3 mois à 4 ans du lundi au vendredi de 7h à 19h. Ce nouveau mode de garde permettra un accueil attentif et individualisé de l'enfant et de sa famille.

### Comment inscrire son enfant ?

Les parents pourront préinscrire leur enfant les lundis 15, 22 et 29 octobre prochain de 9h à 12h lors de permanences (durant les travaux, l'entrée se fera rue Alain d'Argentré, sous les arcades). Pour avoir une estimation du coût réel, l'avis d'imposition de 2011 est nécessaire. L'association étudiera chaque demande et acceptera prioritairement les enfants argentréens.

#### A NOTER

Les parents et argentréens auront la possibilité de découvrir la micro-crèche « Les Mini Pouss' » lors d'une porte ouverte en décembre prochain. La date sera communiquée dans un prochain Argentré Info.



#### Contact :

Micro-crèche « Les Mini Pouss' »

9, rue Alain d'Argentré,

35 370 Argentré-du-Plessis

02 23 55 06 16

[lesminipouss.argentreduplessis@gmail.com](mailto:lesminipouss.argentreduplessis@gmail.com)

## Le guide en ligne...

Pour vous aider dans vos démarches, le site <http://www.caf.fr> apporte astuces et réponses à vos questions sur les modes de gardes qui s'offrent aux familles.

# enfance



## VIE LOCALE

### Semaine Bleue

La Semaine Nationale des Retraités et Personnes Âgées, appelée Semaine Bleue, aura lieu **du 15 au 21 octobre**. Cette semaine proposera différentes manifestations sur le thème du goût, l'objectif étant de maintenir la participation des retraités à la vie économique, sociale et culturelle de la ville tout en sensibilisant l'opinion publique aux questions liées au vieillissement.

#### Au programme

##### Du 15 au 1 mars 2013 :

-Prix Chronos de littérature.

##### Lundi 15 octobre:

-Repas des plus de 70 ans, **12h au Centre culturel « Le Plessis Sévigné »**.

##### Mardi 16 octobre :

« Les Contes Gourmandises » spectacle comique par la compagnie Voyage Imaginaire. **18h au Centre culturel « Le Plessis Sévigné »**. **Gratuit.**

##### Mercredi 17 octobre :

Atelier culinaire suivi d'un concert des Retraités Chantants et de la Chorale des Enfants. Après-midi clôturé par un goûter, **14h30 à la maison de retraite.**

##### Jeudi 18 octobre :

- Marché hebdomadaire animé en musique par M. MOUTON accordéoniste et son batteur M. SORIN, **10h au marché.**

- Porte ouverte au club de l'amitié : accueil par les bénévoles pour un après-midi jeux (belote, palets...), **14h à la salle Ouessant.**

- Conférence de Mme GADBY-MASSARD et Mme OLIVRIE du CDAS de Vitré : « l'impact de l'entrée en dépendance de la personne âgée dans les relations familiales et sociales et les aides possibles », **20h à l'école J-L Etienne.**

#### Contact :

**Renseignements à la mairie près de Valérie Crochet au 02 99 96 61 27.**

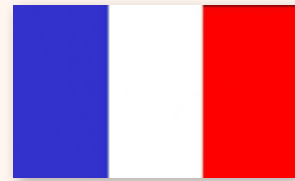


## Médaille de la famille

L'attribution de cette distinction honorifique souligne l'exemplarité de la famille en matière d'éducation. Elle symbolise la reconnaissance de notre pays envers les couples qui élèvent ou ont élevé de nombreux enfants afin de rendre hommage à leurs mérites.

Peuvent prétendre à cette distinction, les familles de 4 enfants ou plus dont l'aîné aura au moins 16 ans avant fin mai 2013. Les familles concernées doivent se présenter en mairie avant **le 10 décembre 2012** munies du livret de famille et des certificats de scolarité des enfants.

La remise des médailles aura lieu le jour de la fête des mères, le dimanche 26 mai 2013.



## Commémoration du 11 novembre

Afin de commémorer le 94ème anniversaire de l'Armistice du 11 novembre 1918, les anciens combattants, les veuves et citoyens de la paix organisent leur rassemblement **le samedi 10 novembre** à 10h15 devant la mairie. A 10h30 aura lieu la messe du souvenir suivie d'un dépôt de gerbes au Monument aux Morts, recueillement et décorations. Toute la population est cordialement invitée à cette manifestation du souvenir. A l'issue de la cérémonie, un vin d'honneur sera servi à la salle des Jeunes d'Argentré.

## Banque Alimentaire 2012



La collecte nationale de la Banque Alimentaire est programmée **les vendredi 23 et samedi 24 novembre**.

Comme chaque année, des bénévoles seront présents à Intermarché et au Mutant. Les dons alimentaires et les produits d'hygiène récoltés sont destinés à garantir un minimum vital aux personnes dans le besoin habitant dans le secteur.

**A cette occasion, un appel aux bénévoles est lancé : si vous souhaitez soutenir cette action et prêtez main forte à l'équipe de bénévoles, n'hésitez pas à vous inscrire auprès d'Isabelle Gadebois au 02 99 96 55 14 (CCAS, mairie).**

## intermarche.com : économisez votre temps !

Depuis le mois de juin dernier, l'Intermarché d'Argentré-du-Plessis propose un nouveau service : les courses en ligne.

Le principe ? De chez vous, connectez-vous au site [www.intermarche.com](http://www.intermarche.com). En renseignant votre code postal, vous accédez directement au magasin de la commune. Vous pouvez ensuite passer à la sélection de vos produits, plus de 8 000 vous sont proposés aux mêmes prix qu'en magasin. Vous pouvez également commander les produits à la coupe des rayons boucherie, charcuterie et poissonnerie issus des rayons traditionnels du magasin.

Enfin, d'un simple clic, validez votre commande en choisissant le jour et horaire de votre retrait. Le règlement s'effectue à l'accueil du magasin le jour de votre passage.



**Contact :**  
Intermarché,  
8 rue des sports  
Argentré-du-Plessis.  
Tél : 02 99 96 79 55  
[www.intermarche.com](http://www.intermarche.com)

## Plus de 1 000 visiteurs au Centre d'Incendie et de Secours

Le 8 septembre dernier étaient organisées les portes ouvertes du Centre d'Incendie et de Secours. Au programme : visites guidées des locaux et démonstrations de manœuvres par les sapeurs pompiers d'Argentré-du-Plessis et d'Etelles.

Différentes structures étaient présentes : le Conseil Général, la Gendarmerie qui a présenté un radar pédagogique ainsi que leur Véhicule Rapide d'Intervention, la Sécurité Routière qui s'était quant à elle déplacée avec un simulateur de voiture tonneau. Lors de sa démonstration, les visiteurs ont pu constater l'intérêt du port de la ceinture en cas d'accident.



### APPEL AUX VOLONTAIRES

Les personnes souhaitant rejoindre les Sapeurs-Pompiers de la caserne d'Argentré-du-Plessis – Etelles sont invitées à contacter le Lieutenant Eric Gilbert au 02 99 96 77 25 ou peuvent se présenter à la caserne tous les samedis de 8h à 18h.

Les associations ont elles aussi profité de cette journée pour présenter leurs actions : l'Amicale des Donneurs de Sang, Agir pour Eux, l'Amicale des Sapeurs Pompiers, le Bureau des Volontaires et l'Œuvre des Pupilles. Avec les bénévoles de l'Association des Secouristes du Pays d'Argentré, les visiteurs ont pu s'essayer au massage cardiaque à l'aide du défibrillateur, et apprendre quelques gestes de premiers secours (position PLS...).

Tout était organisé afin de séduire et d'éveiller des vocations chez les visiteurs. Nul doute que les enfants ont été les premiers conquis grâce aux différentes animations dont le stand maquillage qui a eu un franc succès !

La journée a été clôturée par la remise de galons : Jean-Luc Crublet et Jean-Luc Roussigné ont été promus Adjudants, Christian Pattier Major, Anne-Sophie Besnard a reçu ses galons de Caporal - Chef et Dr Percheron promu Commandant.

Le Lieutenant Gilbert tient à remercier tous les visiteurs pour leur participation à cette journée.



## Association Argentré-Roumanie

### Une histoire...

Les premiers contacts avec la Roumanie ont commencé dans les années 1989-90 au moment de la chute du communisme. Des liens s'étaient alors établis avec Axintele, dans la plaine du Danube. A l'époque, plusieurs convois humanitaires avaient été acheminés.

Vers la fin des années 1990-début 2000, les relations se sont espacées. En 2006, un groupe folklorique qui participait à un festival en France est revenu nous rendre visite sous la conduite de Nicolae Began, le maire dynamique d'une commune voisine, Reviga. Depuis cette époque, les liens se sont resserrés avec de nombreux échanges. Nos amis roumains se sont montrés intéressés par le fonctionnement de la Communauté de Communes, des Coopératives d'Utilisation de Matériel Agricole (CUMA), de la vente

directe..., tout ce qui permet de mutualiser des équipements.

Par la suite, nous avons fait venir des stagiaires roumaines pour leur montrer la prise en charge des personnes âgées et le fonctionnement des maisons de retraite. Grâce à un soutien financier de l'association, une personne s'est rendue sur place pour faire de l'animation dans des centres d'accueil pour enfants et en maison de retraite.

### ... un contexte

La Roumanie a du mal à se relever. La prise d'initiatives est difficile. Les habitants restent marqués par une période de dictature avec une administration lourde, une hiérarchie pesante, et un héritage de délation. Ainsi, les jeunes partent à l'étranger et les villages se vident.

### L'asso en action

La vente de pommes de terre et la soirée « tartiflette » du **vendredi 26 octobre** nous aideront à financer la venue du groupe folklorique de Reviga en 2013 et l'envoi d'une ou deux personnes pour renouveler l'expérience d'animation.

Pour soutenir nos actions, venez nombreux **le 26 octobre à 19h30** au Centre Culturel « Le Plessis Sévigné » : moment convivial garanti !



## Mois du Multimédia : à la conquête du territoire numérique

Le Mois du Multimédia fédérant les espaces publics numériques du Pays de Vitré se déroulera **du 27 octobre au 30 novembre prochain**. Le Point 35 Multimédia d'Argentré-du-Plessis s'associe à cette manifestation en proposant au public de devenir d'étonnants créateurs et de curieux explorateurs, à travers un programme d'animations visant à transformer la commune en territoire virtuel.

### A noter :

**Participation gratuite aux ateliers sur inscription au  
06 77 07 60 68 // 06 86 43 95 99 ou par messagerie électronique  
à l'adresse : delphine.le-blimeau@cg35.fr.**



### Programme du Point 35

- **Mardi 30 octobre de 14h à 16h :** réalisation de trucages photo.
- **Mercredi 7 novembre de 9h30 à 12h :** cartoparty en partenariat avec Vitré Tuvalu.
- **Jeudi 8 novembre de 9h30 à 11h30 :** production de photos à partir d'anciennes photographies de la commune.
- **Vendredi 9 novembre de 14h à 16h :** création de cartes postales d'Argentré d'hier à aujourd'hui.
- **Mercredi 21 novembre de 14h à 16h :** localisation par l'image, d'éléments du patrimoine argentréen sur Google Maps.
- **Jeudi 29 novembre de 18h à 19h30 :** atelier lightpainting (technique photographique qui permet de faire apparaître une création artistique réalisée avec une source lumineuse).

## Association de la JA

**Le samedi 27 octobre à 20h**, l'association des Jeunes d'Argentré organise son loto annuel au Centre culturel « Le Plessis Sévigné ». De nombreux lots sont à gagner : des bons d'achats d'une valeur de 20 € à 600 €, du matériel Hi-Fi sans oublier un lot « surprise » ! Inscription au 06 85 39 45 24. Venez tenter votre chance !



# BLOC NOTES

## État-civil

NAISSANCES		
05/09	Emile ANTIN	2 ter Hameau des Poulinières
05/09	Marceau JEUSSELIN	La Rougeardière
16/09	Léo NOULARD	14 le Bois des Cherbault
DÉCÈS		
12/09	Albert LELIEVRE 90 ans	5 rue Ambroise Paré
27/09	Alice CHESNEL née POLIGNÉ 93 ans	5 rue Ambroise Paré
MARIAGES		
08/09	Fabien SINDIKUBWABO étudiant & Lucie BELLIER pâtissière	
22/09	Anthony VETIER chauffeur poids lourds & Hélène RICARD assistante maternelle	

## Cin'Évasion



### Quelques heures de printemps

**Jeudi 18 Octobre** - 20h30  
**Dimanche 21 Octobre** - 20h30  
**Lundi 22 Octobre** - 15h00



### Taken 2

**Samedi 20 Octobre** - 20h30  
**Dimanche 21 Octobre** - 17h00  
**Lundi 22 Octobre** - 20h30



### Astérix et Obélix : Au service de sa Majesté

**Vendredi 26 Octobre** - 20h30  
**Samedi 27 Octobre** - 17h00 et 20h30  
**Dimanche 28 Octobre** - 17h00 et 20h30  
**Lundi 29 Octobre** - 17h00  
**Mardi 30 Octobre** - 20h30



### Votre marché hebdomadaire : le jeudi matin de 8h à 13h

Tous les jeudis, place de la Poste, se tient le marché hebdomadaire. Vous pouvez retrouver les commerçants qui vous proposent fruits, légumes, poissons, viandes, produits fermiers, fromages, galettes, crêpes...



### Quelques numéros importants à connaître :

**Maison Médicale**  
 45 rue de Paris 35500 VITRE - 02.99.75.55.66  
 Consultation sur rendez vous tous les soirs de la semaine de 20h à minuit, le samedi de 12h à minuit et le dimanche de 8h à minuit.  
 Pour connaître la pharmacie de garde la plus proche de chez vous ouverte tous les soirs et du samedi 18h au lundi 9h, composer le 3237 (0.34 € la minute à partir d'un poste fixe).

# Agenda

Samedi 13 et dimanche 14 octobre	Association Art en Ciel, exposition d'artistes argentréens, de 10h à 17h - salle Pasquet (centre ville).
Lundi 15 octobre	Repas des plus de 70 ans, 12h - Centre culturel « Le Plessis Sévigné ».
Mardi 16 octobre	Spectacle « Les Contes Gourmandises » par la Compagnie Voyage Imaginaire, 18h - Centre culturel « Le Plessis-Sévigné ».
Jeudi 18 octobre	Réunion d'information sur la LGV, 20h - salle des mariages à Etrelles.
Vendredi 19 octobre	Distribution de sacs jaunes.
Du 15 au 21 octobre	Semaine Bleue.
Jeudi 25 octobre	Club de l'amitié, sortie bowling (sur inscription, à partir du 18 octobre près de M. Duhoux). Après-midi détente, randonnée pédestre et jeux divers, 14h - salle Ouessant.
Vendredi 26 octobre	-Association Argentré-Roumanie, soirée tartiflette, 19h30 - Centre culturel « Le Plessis Sévigné ». -Club de l'amitié, concours de belote cantonal, 14h - salle Ouessant.
Samedi 27 octobre	Association de la J.A. loto, 20h - Centre culturel « Le Plessis Sévigné ».
Dimanche 28 octobre	Association des Anciens Combattants, après-midi dansant animé par Michel Guiffault, 14h - Centre culturel « Le Plessis Sévigné ».
Lundi 29 octobre	Collecte de sang de 10h à 13h et de 15h à 18h30 - salle Ouessant.
Du 30 octobre au 29 novembre	Le mois du multimédia avec Point 35.
Mardi 6 novembre	Club de l'amitié, après-midi dansant animé par Yannick Sourdin, 14 h - restaurant « Le Sevigné ».
Jeudi 8 novembre	Club de l'amitié, après-midi détente, randonnée pédestre, jeux divers, 14h - salle Ouessant.
Samedi 10 novembre	Association AFN, Commémoration du 94ème anniversaire de l'Armistice, 10h15 - devant la mairie.
Lundi 12 novembre	Ciné débat autour du film «Rabbit Hole» diffusé dans le cadre du cycle de rencontres « la mort en représentation ». Soirée animée par les membres du collectif Vivre son deuil Bretagne. Tarif : 3, 50 € (version originale sous titrée français), 20h30 - Cin'Évasion.
Jeudi 15 novembre	Club de l'amitié, après-midi détente, randonnée pédestre, jeux divers, 14h - salle Ouessant.
Samedi 17 novembre	Association Comité des Fêtes, soirée cochonaille animée par Yakadanser. Tarif adulte : 15 € / - de 12 ans : 8 €. Renseignements : 06 86 00 22 41, 20h - Centre culturel « Le Plessis Sévigné ».
Jeudi 22 novembre	Club de l'amitié, concours de belote du club, 14h - salle Ouessant.
Vendredi 23 et samedi 24 novembre	Collecte de la Banque Alimentaire dans les supermarchés de la commune.